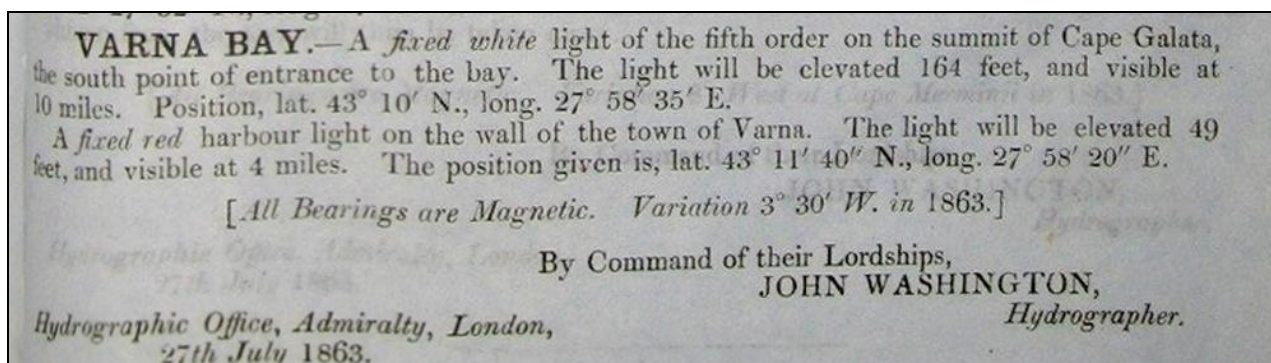


ЧЕРВЕНИЯТ ФЕНЕР (ФАРЪТ) НА НОС ВАРНА

Винаги, когато стане дума за навигационното осигуряване на Варненския залив в миналото, или поне през втората половина на XIX век се отбелязва наличието на двата фара – този на нос Галата (Галата бурун) и този на тогавашния нос Варна (Варна бурун). За фара, по-скоро фаровете на нос Галата, има достатъчно технически данни, историческа информация и илюстрации. Не така обаче е за фара на нос Варна. Причината за това вероятно е, че този фар съществува едва до първите години на XX век и публикуваната информация за него е по-малко и по-трудно достъпна. Какво знаем?

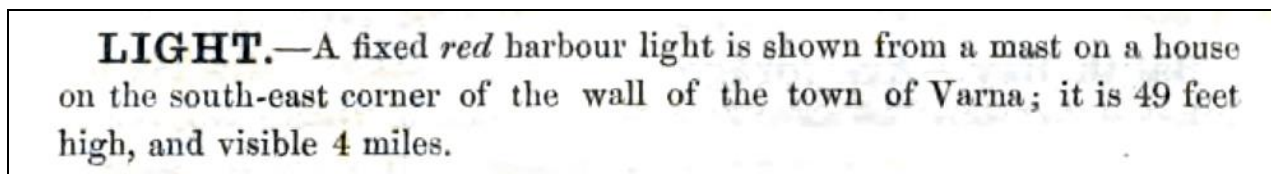
Може би най-ранното споменаване на фара на нос Варна е в „Известия до мореплавателите” (Notice to Mariners) № 33 от 1863 г. Там се анонсира следното: „Турското правителство известява, че през или около месец септември 1863 г. ще бъдат въведени в действие следните фарове по южните и западните брегове на Черно море”. Следва изброяване на фаровете. Във Варненския залив те са два – този на Галата, с неговото описание, и този на нос Варна: „Пристанищен фар с постоянна червена светлина, на [крепостната] стена на град Варна. Светлината ще е на височина 49 фута, видима от 4 мили. Позицията му е $43^{\circ} 11' 40'' N$ $27^{\circ} 58' 20'' E$ ”.



Notice to Mariners № 33 от 1863 г.

Изображението е предоставено от о.р. капитан II ранг Трифон Трифонов.

Друго, по-късно издание, Black Sea Pilot от 1884 г. дава следното сведение: „Пристанищен фар с постоянна червена светлина, на мачта върху къща, на югоизточния ъгъл на [крепостната] стена на град Варна. Висок е 49 фута, видим на 4 мили”.



Black Sea Pilot. Third Edition, 1884 г.

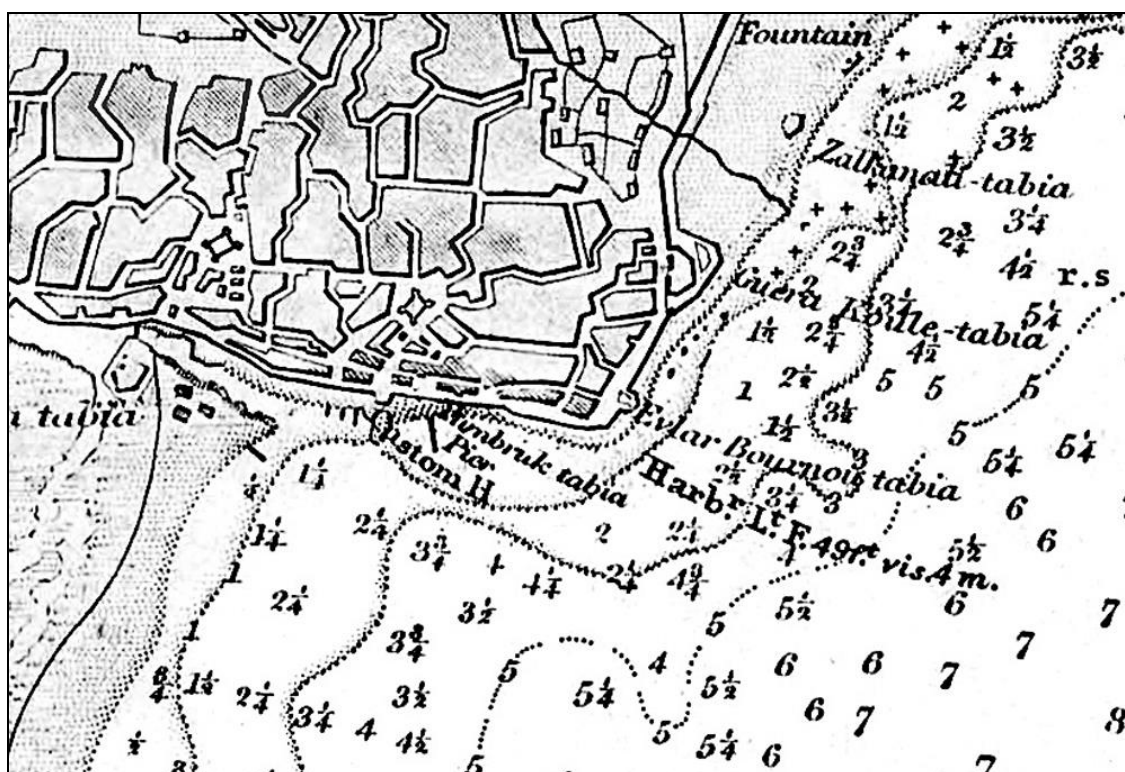
Цветът на излъчваната светлина дава и разговорното наименование на фара – Червения фар, Червения фенер, както и турското Кармазь фенер.

Кратка информация за него дава и Карел Шкорпил във Втория годишен отчет на Варненското археологическо дружество за 1907 г.: „[...]2. Фар на брега в гр. Варна (Червеният фенер). Географска ширина $43^{\circ}12'$ от сев. полюс, географска дължина $27^{\circ}58'$ от Гринв. мер., географска дължина $25^{\circ}38'$ от Париж. мер. Той е открит на 15 август 1863 г. Оптикът му е от седма степен с една постоянна червена светлина, поставен върху един железен стълб на височина 15 метра над морето. Фарът се вижда на разстояние шест мили от хоризонта. [...] За да се направи плаването покрай брега безопасно и да се улесни влизането и излизането на корабите във варненското пристанище необходимо е: [...] 3) да се унищожат Червения фенер в гр. Варна, понеже с поставените нови фарове във варненското пристанище той заблуждава мореплавателите...”

Къде точно се е намирал Червеният фенер и как е изглеждал? Отговор дават картите на залива и пристанището, както и няколко редки снимки на нос Варна.

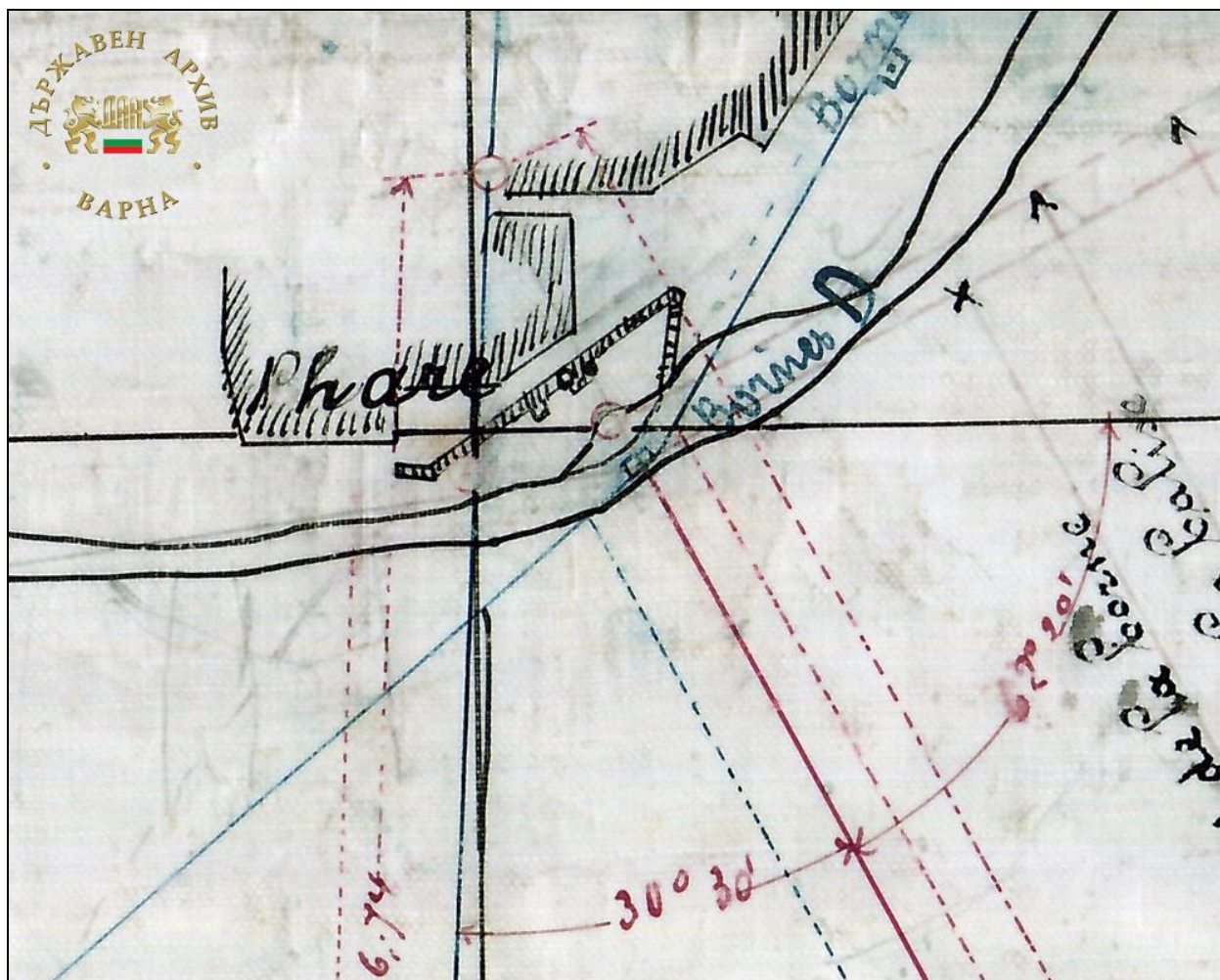
Видно от картите местоположението му е на югоизточния ъгъл на тогавашната крепостна стена, където в по-късните години е завоят на улица „Набережна”, „Фердинанд”, а днес бул. „Приморски”. Брегът на това място е скалист и висок, леко вдаден към морето и е подходящо място за поставяне на отличителен навигационен знак.

На английската навигационна карта на Варненския залив №2285 фенерът е отбелязан с удебелен текст: „Harb^r. L^t. E 49^f. vis. 4 m”.

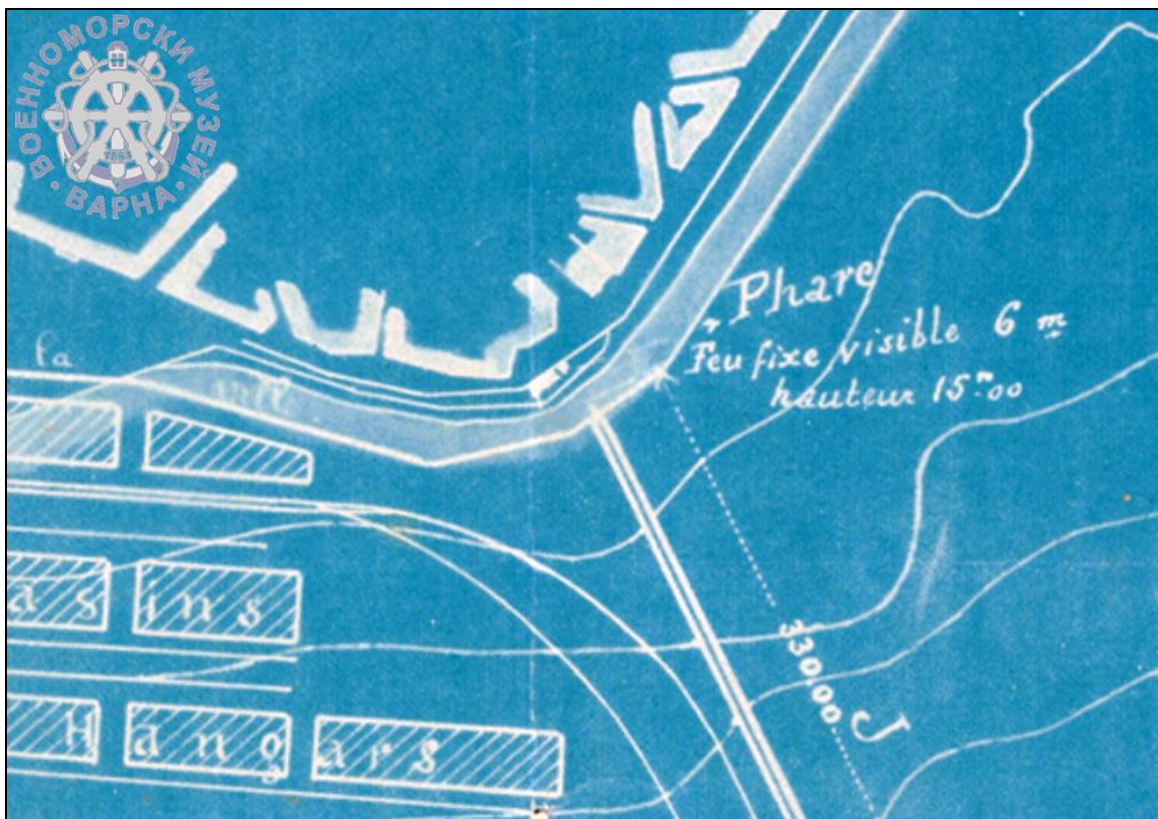


Карта на Варненския залив №2285 от 1854 г. с корекции към август 1863 г.

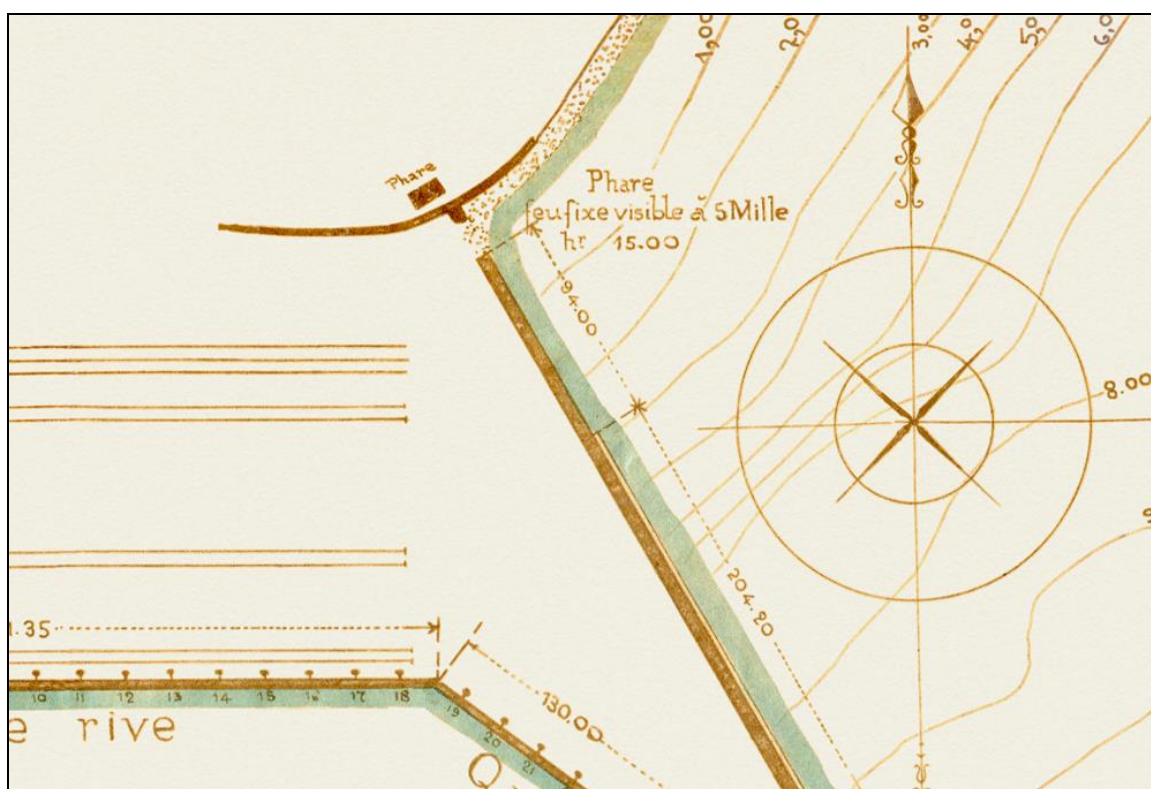
Местоположението на Червения фенер се вижда и на други карти, особено ясно на по-едромащабните от времето на постройката на Варненското пристанище и вълнолома. Когато ги разглеждаме прави впечатление, че стената на вълнолома е планирана да бъде построена, започвайки на няколко метра от фенера. Тази близост дава добра възможност мястото му да се определи със сравнително висока точност, дори на място и без ползване на карти и помощни средства. Следващите карти са изработени по повод строителните работи по пристанището.



Construction du Port de Varna. 23 юли 1896 г. Държавен архив - Варна



*Plan de Construction du Port de Varna, декември 1903 г.
Военноморски музей - Варна*



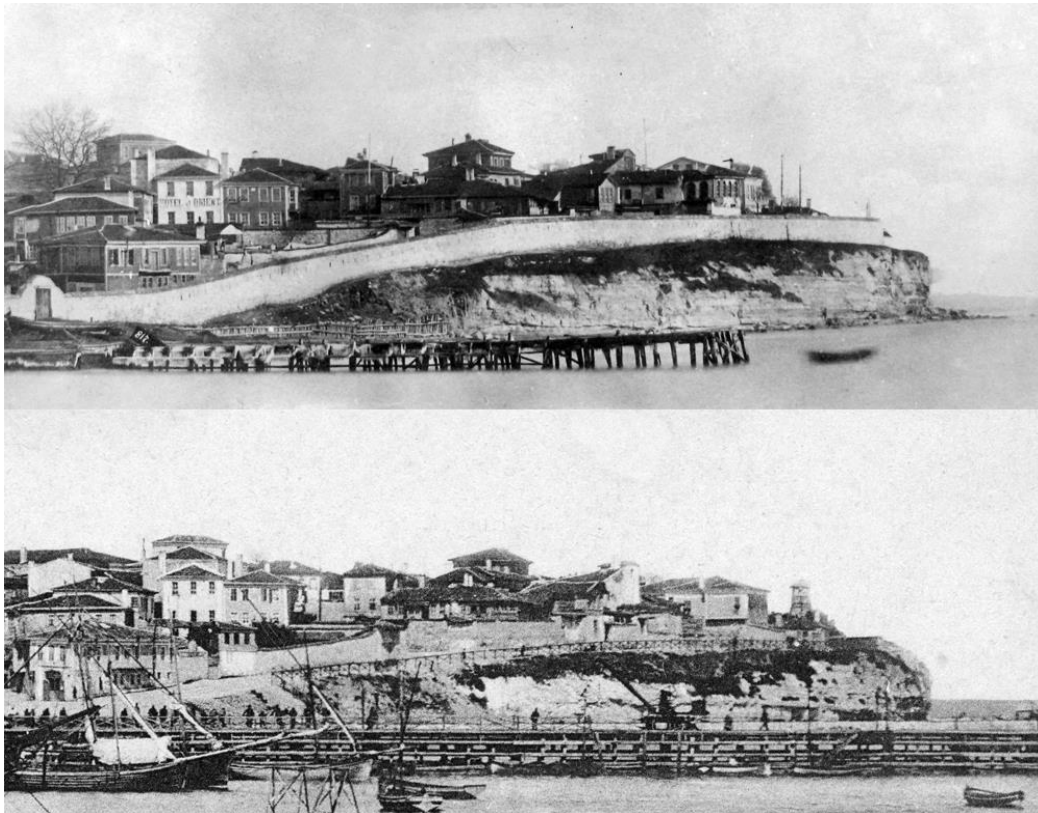
*Пристанище Варна, 1 май 1906 г.
Лична колекция на о.р. капитан II ранг д-р Атанас Панайотов*

Две стари снимки показват нос Варна. Както вече беше казано това е ъгъла на тогавашната крепостна стена, с най-добър поглед към скелята и към открито

море. Не случайно, в средата на XIX век това място е избрано и от някои консули във Варна да устроят техните консулства там – на този ъгъл са белгийското (най в дясно на снимките), италианското и португалското.

Първата снимка е част от панорама на пристанището, датирана по несигурни източници около 1870 г. Въпреки изключителните подробности, които останалата част от тази панорама дава за османския още град, на нея е трудно да се определи кое точно е Червеният фенер – дали niskият стълб на стената, според Notice to Mariners, или някой от стълбовете (мачтите), според Black Sea Pilot.

Втората снимка е от много популярна картичка – панорама на пристанището, издадена около 1900 г. и на нея фенерът може да се разпознае сигурно – високата ажурна кула. Съпоставяйки двете снимки и с допускането, че местоположението на фенера не е било променяно през годините, може да предположим, че е фенерът е бил поставен на някоя от двете мачти, видни на по-старата снимка.



Как точно е изглеждал Червения фенер ни показва в близък план една картина на Христо Каварналиев, съхранявана в Музея на Възраждането.



Какъв вид е била светлината на фенера? Как е бил получен червеният й цвят? Как е бил обслужван? До кога е съществувал? Въпроси, отговори на които може да даде едно по-задълбочено изследване, от каквото този помощник на моряците без съмнение има нужда.

Борислав ПЕТРОВ